

• ПАМЯТКА

• для опекунов (попечителей)

**Как заполнить и
предоставить отчет о
хранении, об
использовании имущества
подопечного и об
управлении имуществом
подопечного**

Сроки и формы предоставления отчета

**Отчет предоставляется лично опекуном (попечителем)
в органы опеки и попечительства по месту жительства
не позднее 1 февраля текущего года**

**(Закон от 24.04.2008 № 48-ФЗ «Об опеке и
попечительстве»).**

**Форма отчета опекуна или попечителя о хранении, об
использовании имущества несовершеннолетнего
подопечного и об управлении таким имуществом
утверждена постановлением Правительства РФ от 18.05.2009
№ 423.**

ПОЛУЧИТЕ ФОРМУ ОТЧЕТА

в органе опеки и попечительства по месту жительства или скачайте ее на сайте «Консультант Плюс».

ПОЛУЧИТЕ ВЫПИСКИ В БАНКАХ

за период с 1 января по 31 декабря предыдущего года по всем счетам, открытым на имя подопечного, в том числе по номинальному счету (вкладу). Для этого нужно обратиться в банк, в котором был открыт номинальный счет (вклад), и предъявить паспорт, а также распоряжение органа опеки и попечительства о назначении вас опекуном.

ЗАПОЛНИТЕ ОТЧЕТ

Это можно делать вручную черной или синей ручкой либо на компьютере, но подпись, фамилия, имя и отчество опекуна на последней странице указываются собственноручно. Не забудьте поставить дату составления отчета.

Важно!

Если у одного ребенка два опекуна (попечителя), то отчет сдает тот, в чьи обязанности входит распоряжение имуществом подопечного и расходование денежных средств. Это указано в акте органа опеки и попечительства о назначении опекунов (попечителей) или в договоре о приемной семье. Если эти обязанности не распределены, то отчет предоставляют оба опекуна (попечителя).

При заполнении отчета обратите внимание на следующее

✓ В пункте 1

Полностью укажите свои фамилию, имя и отчество.

Сокращение имени и отчества не допускается.

✓ В пункте 2

Если вам разрешено проживать отдельно с подопечным, то в данной графе укажите фактический адрес проживания подопечного, а также реквизиты акта органа опеки и попечительства о раздельном проживании.

✓ В пункте 3

Дата установления опеки...

Укажите дату распоряжения органа опеки и попечительства.

✓ В пункте 4

Сведения об имуществе

В подпункте 4.1. «Недвижимое имущество»



В случае отсутствия права собственности на недвижимое имущество в строке с наименованием соответствующего имущества графы 2 «Вид и наименование имущества» укажите «Не имеет».

В графе 2 «Вид и наименование имущества» укажите: земельные участки, жилые дома, квартиры, гаражи, иное недвижимое имущество. К иному недвижимому имуществу можно отнести предприятие, используемое для предпринимательской деятельности, которое может быть самостоятельным предметом купли-продажи, аренды, залога и других сделок. Основная особенность предприятия в том, что к нему относится все имущество, предназначенное для предпринимательской деятельности. Здесь могут быть указаны здания, сооружения, объекты незавершенного строительства, доли в нежилом помещении.

В графе 3 «Основания приобретения» укажите основания приобретения каждого вида имущества: договор купли-продажи, договор мены, дарения, договор передачи (приватизация), наследование, договор участия в долевом строительстве, договор об уступке прав требований по договору участия в долевом строительстве, договор пожизненного содержания с иждивением (рента), договор о вступлении в жилищно-строительный кооператив, а также дату и номер соответствующего договора или акта.

В графе 4 «Место нахождения (адрес)» укажите адрес места нахождения объекта (такой же, как в свидетельстве о государственной регистрации права собственности или иных правоустанавливающих документах).

В графе 5 «Площадь» укажите общую площадь всего объекта недвижимости в квадратных метрах (по документам), а не доли, принадлежащей ребенку.

ВАЖНО!

Если за год произошли какие-то изменения с имуществом подопечного или в документах, устанавливающих право собственности на него, предоставьте документы, подтверждающие эти изменения.

В подпункте 4.2.

В этом подпункте укажите сведения о транспортных средствах, находящихся в собственности подопечного: легковые и грузовые автомобили, автоприцепы, мототранспортные средства, сельскохозяйственная техника, водный транспорт (яхты, лодки, катера, гидроциклы), воздушный транспорт, весь транспорт, подлежащий государственной регистрации.



В случае отсутствия у подопечного транспортных средств в собственности в строке с наименованием соответствующего имущества графы 2 «Вид и марка транспортного средства» укажите «не имеет».

В подпункте 4.3. Денежные средства, находящиеся на счетах в кредитных организациях.

Укажите сведения о суммах денежных средств по состоянию на 31 декабря отчетного года в тысячах рублей с тысячными долями. В случае отстранения (освобождения) опекуна (попечителя) от исполнения возложенных на него обязанностей необходимо указать сведения о суммах денежных средств по состоянию на день отстранения (освобождения).

Обязательно приложите выписки по счетам и вкладам, открытым на имя подопечного.

Например: если на банковском счете по состоянию на 31 декабря находилось 20 622 рубля 51 копейка, то в таблице указывается 20,623. В случае если на счете находится сумма 50 222 рубля 18 копеек, то в таблице указывается 50,222.



В соответствующих графах таблицы укажите дату открытия счета (дата заключения договора, ее можно найти в договоре об открытии счета), номер счета, остаток на счете и процентную ставку по вкладам.

В подпункте 4.4. Ценные бумаги.
В пп. 4.4.1.

В графе 2 «Наименование и организационно-правовая форма организации» укажите полное или сокращенное официальное наименование организации и ее организационно-правовую форму (можно найти в акции или в учредительных документах организации).

В графе 4 «Уставной капитал (тыс. руб.)» заполняется по состоянию на отчетную дату. Для уставных капиталов, выраженных в иностранной валюте, уставной капитал укажите в рублях по курсу Банка России на отчетную дату.

В графе 6 «Основания участия» укажите основания приобретения доли участия (учредительный договор, договор купли-продажи, мены), а также реквизиты (дата, номер) соответствующего договора или акта.

К отчету необходимо приложить следующие документы

- а) выписку из реестра владельцев ценных бумаг (о количестве и виде ценных бумаг) по состоянию на конец отчетного периода;
- б) копию документа-основания долевого участия (учредительный договор, договор купли-продажи, мены, дарения, свидетельство о праве на наследство);
- в) копии учредительных документов организации;
- г) иные документы (например, выписка из ЕГРЮЛ).

В пп.4.4.2.

Указываются все ценные бумаги по видам (не указываются акции из подпункта 4.4.1)

Информация, необходимая для заполнения граф 3, 4, 5, указана на самой ценной бумаге.

Общая стоимость ценных бумаг учитывается, исходя из стоимости их приобретения (а если ее нельзя определить — исходя из рыночной стоимости или номинальной стоимости).

Для обязательств, выраженных в иностранной валюте, стоимость указывается в рублях по курсу Банка России на отчетную дату.

ВАЖНО!

Обязательно приложите к отчету копии ценных бумаг, указанных в подпункте 4.4.2.

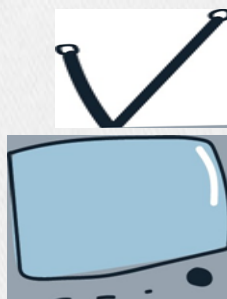
✓ **В пункте 5.** Сведения о сохранности имущества подопечного

В этот пункт внесите сведения об имуществе подопечного, которое вы указали в пункте 4 отчета, в отношении которого был вынесен распорядительный акт органа опеки и попечительства, разрешающий произвести действия, изменяющие состав имущества (снятие денежных средств со счета, перевод денежных средств со счета на счет либо закрытие основного счета с открытием нового, объединение счетов, продажа квартиры или доли в ней, автомобиля, земельного участка, доли в уставном капитале организации и т.д.).

ВАЖНО!



Ежегодно проводите ревизию всего имущества и активов, имеющих у вашего подопечного



✓ **В пункте 6.** Сведения о доходах подопечного

В этом пункте укажите все суммы, причитающиеся подопечному в качестве алиментов, пенсий, пособий и других социальных и компенсационных выплат, страховые выплаты, средства, являющиеся наследством несовершеннолетнего, а также другие доходы, поступившие за отчетный период.

Приложите к отчету выписки по всем счетам, открытым на имя подопечного, включая выписку по номинальному счету

В пункте 7. Сведения о доходах от имущества подопечного
В этом разделе указываются:

- Доход от реализации и сдачи в аренду(наем) недвижимого имущества (земельных участков, домов, квартир, гаражей), транспортных и иных механических средств
- Доход от вкладов в банках и иных кредитных организациях
- Доход от ценных бумаг и долей участия в коммерческих организациях
- Иные доходы (например, доход от продажи детской мебели, телефона, разовые детские выплаты)

В пункте 8. Сведения о расходах, произведенных за счет имущества подопечного

Оплата лечения несовершеннолетнего подопечного в медицинских организациях

Приобретение товаров длительного пользования, стоимость которых превышает установленный в соответствии с законом двукратный размер величины прожиточного минимума на душу населения в целом по Российской Федерации

Ремонт жилого помещения несовершеннолетнего подопечного (например: виды ремонтных работ и их стоимость, приобретением строительных материалов и их стоимость)

Проверьте, приложены ли к отчету платежные документы (товарные, кассовые чеки, договоры на оказание услуг и т.д.)

В пункте 9. Сведения об уплате налогов на имущество подопечного

Пункт заполняется в случае, если у подопечного есть имущество (пункт 4). Обязанность по уплате налогов возложена на опекунов.

В конце отчета укажите свои фамилию и инициалы, поставьте свою подпись. В случае если отчет заполнен в печатном виде, заверьте личной подписью каждый его лист

Перед сдачей отчета еще раз проверьте наличие документов, подтверждающих указанные вами сведения, и приложите:

справки, подтверждающие доходы подопечного (пенсии, выплаты и т.д.);

— документы, подтверждающие расходы опекуна на нужды подопечного (чеки, накладные, договоры об оказании услуг и т.д.). Это касается только приобретения товаров длительного пользования, стоимость которых превышает двукратный размер величины прожиточного минимума на душу населения в Российской Федерации по состоянию на дату приобретения товара. Товары длительного пользования те, что используются многократно в течение продолжительного времени (нескольких месяцев, лет), отличаются высокой ценой (мебель, телевизор, холодильник, стиральная машина, мобильный телефон и т.п.);

— письменные пояснения в свободной форме (расписка) к пункту 8 отчета о сумме(ах) денежных средств, принадлежащих подопечному, потраченных на продукты, одежду и обувь, а также ее ремонт, косметические средства, постельные принадлежности, посуду, учебники, книги и т.д.

ВАЖНО!

Подтверждать эти расходы чеками НЕ НУЖНО.

Вы можете направить отчет, в том числе с приложением документов, по почте. Такое письмо должно быть заказным, с описью содержащихся в нем документов.

Учитывайте, что почтовая пересылка займет некоторое время, а отчет должен поступить в орган опеки и попечительства

не позднее 1 февраля текущего года

ОТЧЕТ НЕ ПРИНИМАЕТСЯ, ЕСЛИ:

К отчету не приложены необходимые документы;

В отчете отсутствует личная подпись законного представителя;

В отчете не в полном объеме заполнены все представленные таблицы и не указана необходимая информация.

ВАЖНО!

При возвращении отчета к нему прилагается письмо органа опеки и попечительства, содержащее отказ в утверждении отчета.

В нем перечисляются конкретные недостатки отчета, подлежащие исправлению. Также орган опеки и попечительства вправе установить срок, в течение которого вам необходимо предоставить отчет с внесенными исправлениями, изменениями и перечнем документов, которые необходимо представить дополнительно. Вы можете обжаловать отказ в утверждении отчета в судебном порядке.